



แผนบริหารเงินนอกงบประมาณ
ประเภทเงินบำรุง
ปีงบประมาณ ๒๕๖๖

โรงพยาบาลบางแก้ว อำเภอบางแก้ว จังหวัดพัทลุง

สำนักงานสาธารณสุขจังหวัดพัทลุง

คำนำ

แผนบริหารเงินนอกงบประมาณ ประเภทเงินบำรุง โรงพยาบาลบางแก้ว ฉบับนี้จัดทำขึ้นเพื่อกำหนดแนวทางและวางแผนการจัดซื้อจัดจ้างวัสดุ ครุภัณฑ์ ของโรงพยาบาลบางแก้ว และใช้เป็นกรอบแนวทางและเครื่องมือในการติดตามประเมินผลการดำเนินงานภายใต้ทิศทางพัฒนายุทธศาสตร์การพัฒนาศาธารณสุขของโรงพยาบาลบางแก้ว ประกอบด้วยวิสัยทัศน์ เข็มมุ่ง พันธกิจ ค่านิยม และกลยุทธ์ เพื่อการพัฒนาที่ตอบสนองตัวชี้วัดตามยุทธศาสตร์ ซึ่งได้มีการกำหนดแผนงาน โครงการ ตัวชี้วัด เป้าหมาย ผลผลิต และผลลัพธ์ โดยวงเงินงบประมาณในการปฏิบัติราชการจะสอดคล้องกับการจัดสรรเงินงบประมาณรายจ่ายประจำปีงบประมาณ พ.ศ. ๒๕๖๖ และงบประมาณอื่น ๆ ที่ได้รับการจัดสรรตามภารกิจหลัก และกิจกรรมด้านสาธารณสุข

โรงพยาบาลบางแก้ว หวังเป็นอย่างยิ่งว่าแผนปฏิบัติราชการประจำปีงบประมาณ ๒๕๖๖ ของโรงพยาบาลบางแก้วฉบับนี้ จะเป็นเครื่องมือในการนำหน่วยงานไปสู่การปฏิบัติในภารกิจต่าง ๆ เกิดผลสัมฤทธิ์ที่ดี บรรลุเป้าประสงค์ วิสัยทัศน์ และเป้าหมายที่กำหนดไว้ สามารถแก้ปัญหาสาธารณสุขในพื้นที่ได้ ส่งผลให้ประชาชนในอำเภอบางแก้วมีสุขภาพดีถ้วนหน้า และผลการปฏิบัติงานบรรลุเป้าหมาย สอดคล้องกับนโยบายของจังหวัดพัทลุง กระทรวงสาธารณสุขและของรัฐบาล

สารบัญ

ประกาศใช้แผนเงินบำรุง

- ทิศทางองค์กรโรงพยาบาล.....ปีงบประมาณ ๒๕๖๖
- ตารางที่ ๑ สถิติรายรับ-จ่ายเงินบำรุงย้อนหลัง ๕ ปี
- ตารางที่ ๒ สถานะเงินบำรุง ณ ๓๐ กันยายน ๒๕๖๕
- ตารางที่ ๓ กำหนดเขตารรับ-จ่ายเงินบำรุง
- ตารางที่ ๔ ประมาณการรายรับ ปีงบประมาณ.....๒๕๖๖
- ตารางที่ ๕ ประมาณการรายจ่าย ปีงบประมาณ.....๒๕๖๖
- ตารางที่ ๖ งบค่าเสื่อม ประจำปี ๒๕๖๖
- ตารางที่ ๗ ลงทุนด้วยเงินบำรุง-ครุภัณฑ์/ที่ดิน/สิ่งก่อสร้าง
- ตารางที่ ๘ ค่าใช้จ่ายตามโครงการ
- ตารางที่ ๙ แผนความต้องการจัดซื้อ/จัดหา-ครุภัณฑ์ต่ำกว่าเกณฑ์
- ตารางที่ ๑๐ แผนการสนับสนุน รพ.สต.

ทิศทางพัฒนาของโรงพยาบาลบางแก้ว

วิสัยทัศน์ (VISION)

โรงพยาบาลชุมชนชั้นนำ ด้านการจัดการโรคเรื้อรัง ของเขตบริการสุขภาพที่ ๑๒

พันธกิจ (MISSION)

ให้บริการสุขภาพแบบองค์รวม ภายใต้ระบบบริหารจัดการที่ดี ชุมชนมีส่วนร่วม

ค่านิยม (Core Value)

M O P H

Mastery	เป็นนายตนเอง
Originality	เร่งสร้างสิ่งใหม่
People centered	ใส่ใจประชาชน
Humility	ถ่อมตนอ่อนน้อม

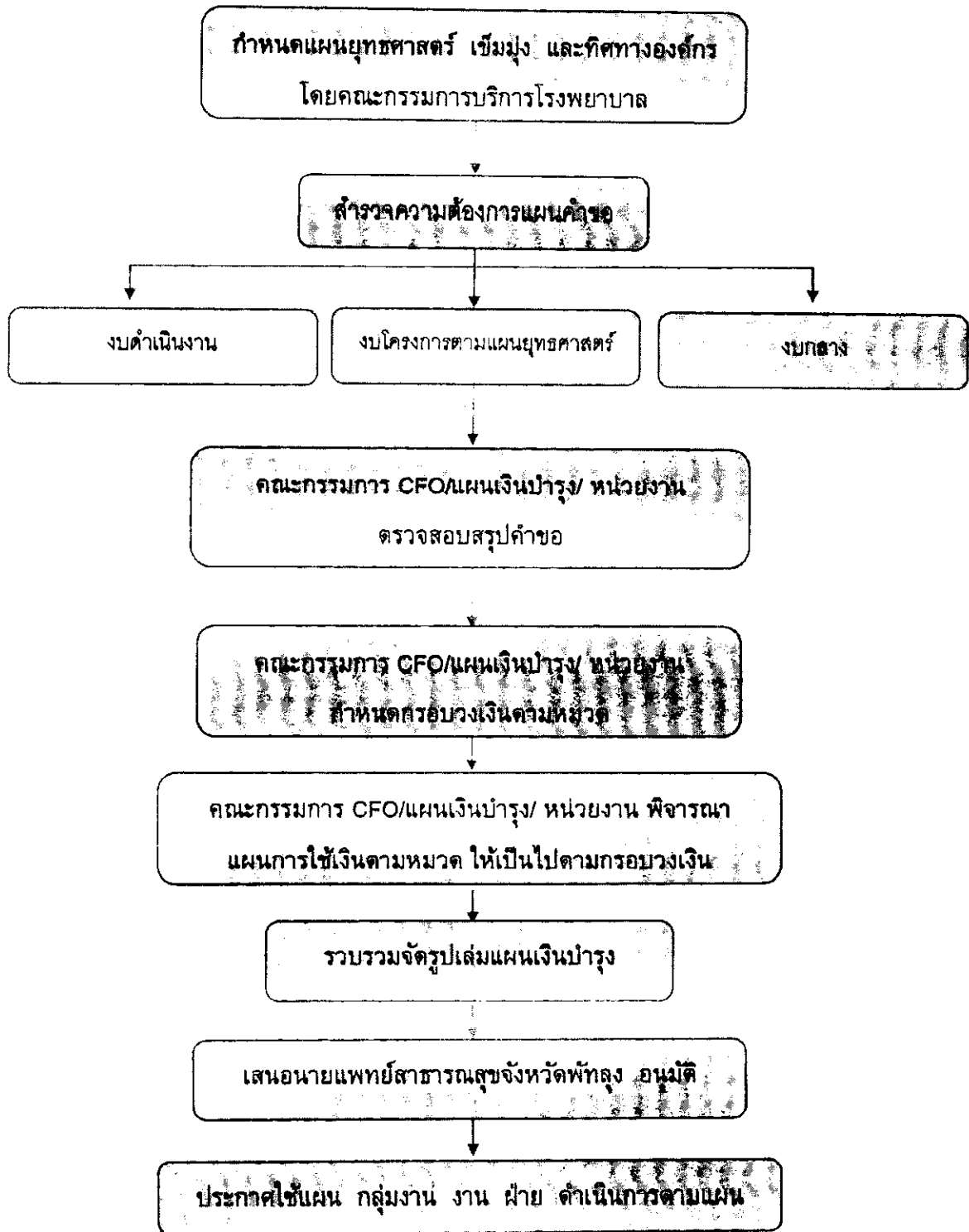
เป้าประสงค์ (GOALS)

๑. ประชาชนได้รับบริการที่มีคุณภาพ
๒. ระบบบริหารจัดการมีประสิทธิภาพ
๓. บุคลากรมีคุณภาพและมีความสุข
๔. ชุมชนมีส่วนร่วมในการจัดการสุขภาพอย่างยั่งยืน

กลยุทธ์ (STRATEGIES)

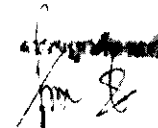
๑. พัฒนาระบบบริการสุขภาพ
๒. พัฒนาระบบบริหารจัดการ
๓. พัฒนาระบบบริหารทรัพยากรบุคคล
๔. ส่งเสริมการมีส่วนร่วมของชุมชนในการจัดการโรคเรื้อรัง

Flow Chart กระบวนการจัดแผนเงินบำรุง โรงพยาบาลบางแก้ว



ตารางที่ ๑ สถิติรายรับ - รายจ่ายเงินบำรุงย้อนหลัง ๕ ปี
 สถิติรายรับ รายจ่ายเงินบำรุงโรงพยาบาลบางแก้ว


ปีงบประมาณ	ยอดยกมา	รายรับ	เพิ่ม/ลด (%)	รายจ่าย	เพิ่ม/ลด (%)	ยอดคงเหลือ	หมายเหตุ
๒๕๕๙	๕,๔๑๙,๘๑๕.๕๗	๓๗,๑๕๕,๒๘๘.๘๒		๓๖,๓๗๑,๕๑๖.๕๐		๖,๒๐๓,๕๘๗.๘๙	
๒๕๖๐	๖,๒๐๓,๕๘๗.๘๙	๓๓,๖๕๖,๑๒๐.๒๑	-๙%	๓๕,๒๙๗,๗๑๐.๗๖	-๓%	๔,๕๖๑,๙๗๗.๓๔	
๒๕๖๑	๔,๕๖๑,๙๗๗.๓๔	๔๐,๓๕๘,๖๔๘.๑๔	๒๐%	๓๙,๓๓๖,๖๗๐.๑๘	๑๑%	๕,๕๘๓,๙๗๕.๓๐	
๒๕๖๒	๕,๕๘๓,๙๗๕.๓๐	๔๓,๐๖๔,๓๗๐.๔๑	๖.๗๐%	๓๙,๗๖๖,๑๙๙.๙๐	๑.๐๙%	๘,๘๘๒,๑๔๕.๘๑	
๒๕๖๓	๘,๘๘๒,๑๔๕.๘๑	๔๔,๓๔๓,๒๑๗.๘๖	๒.๙๖	๓๙,๘๕๕,๓๐๗.๕๘	๐.๒๒%	๑๓,๓๗๐,๐๕๖.๐๙	
๒๕๖๔	๑๓,๓๗๐,๐๕๖.๐๙	๔๘,๗๕๖,๖๒๐.๘๘	๙.๙๕	๕๒,๐๒๒,๘๒๑.๘๗	๓๐.๕๓%	๑๐,๑๐๓,๘๕๕.๑๐	
๒๕๖๕	๑๐,๑๐๓,๘๕๕.๑๐	๙๒,๖๘๓,๖๙๒.๙๙	๙๐.๐๙	๖๘,๓๘๗,๑๕๘.๒๐	๓๑.๔๕%	๓๔,๔๐๐,๓๘๙.๘๙	


 นายวิชาญ ช่างนิมิต
 ผู้อำนวยการศูนย์บริการสุขภาพ
 จังหวัดสมุทรสาคร
 สำนักบริหารการแพทย์จังหวัดสมุทรสาคร

ตารางที่ ๒ สถานะเงินบำรุงหน่วยบริการ

สถานะเงินบำรุงโรงพยาบาลบางแก้ว ณ ๓๐ กันยายน ๒๕๖๕

รายการ	จำนวนเงิน	หมายเหตุ
เงินคงเหลือตามบัญชีเงินฝาก/เงินสด		
เงินสด	๓๗,๓๗๐.๐๐	
เงินฝากคลัง	๗๓๘,๘๑๑.๕๐	
สัญญาเงินยืม	-	
เงินฝากบัญชี กรุงเทพฯ ๙๐๘-๑-๘๑๘๖๘-๗	๔,๑๘๘,๑๗๒.๐๕	
เงินฝากบัญชี ธกส ๓๕๕-๒-๕๕๑๓๘-๒	๒๗๖,๕๕๘,๕๘.๘๒	
เงินอุดหนุน กรุงเทพฯ ๙๒๑-๒-๑๓๐๐๖-๕	๔๓๒๙.๓๗	
เงินฝากบัญชี ธกส ๕๕๕-๒-๖๖๕๓๘-๐	๙๙๓๓๐๕.๕๗	
เงินที่มีวัตถุประสงค์เฉพาะ ออมทรัพย์ (งบลงทุน UC)	๕๒๒๕๓๖.๙๘	
เงินที่มีวัตถุประสงค์เฉพาะ ออมทรัพย์ (เงินบริจาค)	๒๖๙๑๐๕.๗	
รวมเงินบำรุง ณ ๓๐ กันยายน ๒๕๖๕	๓๔,๕๐๐,๓๘๙.๘๙	
หนี้สินและเงินรับฝาก ณ ๓๐ กันยายน ๒๕๖๕		
เจ้าหนี้การค้า	๑,๙๒๓,๖๒๐.๕๘	
เจ้าหนี้การค้าเวชภัณฑ์ไม่ใช่ว่าและวัสดุการแพทย์	๑,๒๘๓,๖๑๑.๕๓	
เจ้าหนี้การค้าวัสดุวิทยาศาสตร์และการแพทย์	๑,๓๕๘,๘๗๗.๑๐	
เจ้าหนี้การค้าวัสดุอื่น	๗๐๔,๐๑๓.๕๐	
เจ้าหนี้การค้าอื่น	๔๗๐,๐๑๘.๖๐	
เจ้าหนี้ครุภัณฑ์	๓๖๕,๒๕๓.๐๐	
เจ้าหนี้การค้าวัสดุสังเคราะห์	๕๕,๑๓๐.๐๐	
เจ้าหนี้การค้าวัสดุทันตกรรม	๒๕๓,๗๓๗.๑๘	
ค่าจ้างเหมาตรวจทางห้องปฏิบัติการ (LAB)	๒๖๕,๗๕๒.๕๐	
เจ้าหนี้ค่ารักษาตามจ่ายต่างจังหวัด	๕๐๐,๕๐๐.๐๐	
ค่าตอบแทน ณ.๑๑ ค้างจ่าย	๑,๑๓๕,๓๐๐.๐๐	
ค่าตอบแทน ณ.๕ ค้างจ่าย	๕๐๐,๐๐๐.๐๐	
ค่าตอบแทนอื่นค้างจ่าย	๖,๑๘๔,๑๖๑.๒๐	
ค่างานรณูปโภคค้างจ่าย	๓๒,๓๒๓.๘๔	
ค่าใช้จ่ายโครงการ PP ค้างจ่าย	๑๐๔,๔๙๐.๐๐	
รายได้กองทุน UC - รอรับรู้	-	
เงินรับฝากหมุนเวียนอื่น (รอจัดสรร)	๕๒๐,๘๙๔.๗๙	
เงินประกันสัญญา	๑๙๙,๐๕๔.๐๐	
รวมหนี้สินและเงินรับฝาก	๑๕,๗๕๕,๖๒๗.๗๒	
เงินบำรุงคงเหลือสุทธิ ณ ๓๐ กันยายน ๒๕๖๕	๑๘,๖๕๔,๗๖๒.๑๗	



ผู้อำนวยการโรงพยาบาลบางแก้ว
 วันที่ ๓๐ กันยายน ๒๕๖๕

ตารางที่ ๓ เพดานรายรับ - รายจ่ายเงินบำรุง

กำหนดเพดานรายรับ - รายจ่ายเงินบำรุงปีงบประมาณ ๒๕๖๖ โรงพยาบาลบางแก้ว

ลำดับ	รายการ	ประมาณการตามแผน ปี ๒๕๖๖	หมายเหตุ
๑	เงินบำรุงคงเหลือยกมา (ณ วันที่ ๓๐ กันยายน ๒๕๖๕)	๓๔,๕๐๐,๓๘๙.๘๙	
๒	หนี้สินและเงินรับฝาก	๑๕,๗๔๕,๖๒๗.๗๒	
๓	เงินคงเหลือสุทธิยกมา	๑๘,๖๕๔,๗๖๒.๑๗	
๔	ประมาณการรายรับปีงบประมาณ ๒๕๖๖	๕๕,๕๐๔,๕๕๒.๗๖	
๕	ประมาณการเงินคงเหลือสุทธิ(งบดำเนินงาน)	๗๔,๑๕๙,๓๑๔.๙๓	
๖	เพดานรายจ่ายงบดำเนินงาน	๖๖,๗๔๓,๓๘๓.๔๔	คิดที่ ๙๐ เปอร์เซ็นต์
		ใช้จริง ๔๙,๙๙๒,๑๘๓.๒๖	
๗	เพดานรายจ่ายงบลงทุนเงินบำรุง		๒๐%EBIDA จาก planfin ๒,๘๒๕,๖๗๐.๗๖
		ใช้จริง ๒,๗๕๔,๗๒๐.๐๐	
๘	งบกลางสำรองจ่ายกรณีทดแทนขาดหรือมีเหตุจำเป็น	๓,๗๐๗,๙๖๕.๗๕	

ผู้อำนวยการ



(นายวิชาญ ชัยนันทน์)

ผู้อำนวยการศูนย์ส่งเสริมสุขภาพ
โรงพยาบาลบางแก้ว
จังหวัดพัทลุง



(นายคุณวุฒิ คงตระกูลทรัพย์)
นายแพทย์สาธารณสุขจังหวัดพัทลุง

ตารางที่ ๔ ประมาณการรายรับ ปีงบประมาณ ๒๕๖๖
 โรงพยาบาลบางแก้ว สำนักงานสาธารณสุขจังหวัดพัทลุง

ลำดับ	รายการรับ	ประมาณการปี ๒๕๖๖	
		วงเงินรวม	จำนวนเงิน
๔๐๑	รายได้ UC	๓๓,๗๖๘,๔๑๗.๓๘	
	กองทุนผู้ป่วยนอก		๓๓,๐๐๐,๐๐๐.๐๐
	กองทุนผู้ป่วยใน		๓๐,๐๐๐,๐๐๐.๐๐
	กองทุน PP		๓,๗๐๐,๐๐๐.๐๐
	รายได้กองทุน UC เฉพาะโรคอื่น		๓๐๐,๐๐๐.๐๐
	รายได้กองทุน UC-P&P อื่น		๒,๐๐๐,๐๐๐.๐๐
	รายได้กองทุน UC อื่น		๓๕๐,๐๐๐.๐๐
	เงิน CF ระดับเขต		๒,๐๐๕,๕๐๖.๐๐
	PP NON UC		๖๓๓,๐๓๓.๓๘
๔๐๒	รายได้จาก EMS	๓๕๖,๐๐๐.๐๐	
๔๐๓	รายได้ค่ารักษา เบิกจ่ายตรง OP	๕๐,๐๐๐.๐๐	
๔๐๔	รายได้ค่ารักษาเบิกจ่ายตรงกรมบัญชีกลาง	๘,๐๐๐,๐๐๐.๐๐	
	รายได้ค่ารักษาเบิกจ่ายตรงกรมบัญชีกลาง OP		๕,๐๐๐,๐๐๐.๐๐
	รายได้ค่ารักษาเบิกจ่ายตรงกรมบัญชีกลาง IP		๓,๐๐๐,๐๐๐.๐๐
๔๐๕	รายได้ค่ารักษา อปท.	-	
	รายได้ค่ารักษาเบิกจ่ายตรง- อปท. OP		๖๘๐,๐๐๐.๐๐
	รายได้ค่ารักษาเบิกจ่ายตรง-อปท. IP		๓๖๐,๐๐๐.๐๐
	รายได้ค่ารักษาเบิกจ่ายตรง - อปท.รูปแบบพิเศษ OP		๕๐,๐๐๐.๐๐
	รายได้ค่ารักษาเบิกจ่ายตรง- อปท.รูปแบบพิเศษ IP		๒๐,๐๐๐.๐๐
๔๐๖	รายได้ประกันสังคม	๓,๐๓๐,๐๐๐.๐๐	
	รายได้ค่ารักษาประกันสังคม OP-เครือข่าย		๕๕๐,๐๐๐.๐๐
	รายได้ค่ารักษาประกันสังคม IP-เครือข่าย		๓๐๐,๐๐๐.๐๐
	รายได้ค่ารักษาประกันสังคม OP-นอกเครือข่าย		๑๒๐,๐๐๐.๐๐
	รายได้ค่ารักษาประกันสังคม IP-นอกเครือข่าย		๑๐,๐๐๐.๐๐
	รายได้ค่ารักษาประกันสังคม-กองทุนทดแทน		๒๐๐,๐๐๐.๐๐
	รายได้ค่ารักษาประกันสังคม ๗๒ ชั่วโม่งแรก		๕๐,๐๐๐.๐๐
๔๐๗	รายได้แรงงานต่างด้าว	๒๒,๐๐๐.๐๐	
	รายได้ค่ารักษาแรงงานต่างด้าว OP		๑๒,๐๐๐.๐๐
	รายได้ค่ารักษาแรงงานต่างด้าว IP		๕,๐๐๐.๐๐
	รายได้ค่าตรวจสุขภาพแรงงานต่างด้าว		๕,๐๐๐.๐๐
๔๐๘	รายได้ค่ารักษาและบริการอื่น ๆ	๓๒,๙๕๐,๐๐๐.๐๐	
	รายได้ค่ารักษาชำระเงิน OP		๑,๕๐๐,๐๐๐.๐๐
	รายได้ค่ารักษาชำระเงิน IP		๓๕๐,๐๐๐.๐๐
	รายได้ค่ารักษา พรบ.รช OP		๒๓๐,๐๐๐.๐๐
	รายได้ค่ารักษา พรบ.รช IP		๕๐,๐๐๐.๐๐
	รายได้ค่าบริการสาธารณสุขสำหรับโรคติดต่อไวรัสโคโรนา - OP จาก สปสช.		๖,๐๐๐,๐๐๐.๐๐
	รายได้ค่าบริการสาธารณสุขสำหรับโรคติดต่อไวรัสโคโรนา - IP จาก สปสช.		๕,๐๐๐,๐๐๐.๐๐
	รายได้ค่าบริการบุคคลที่มีปัญหาสถานะและสิทธิ - เบิกจากส่วนกลาง OP		๕,๐๐๐.๐๐
	รายได้ค่าบริการบุคคลที่มีปัญหาสถานะและสิทธิ - เบิกจากส่วนกลาง IP		๘,๐๐๐.๐๐

ลำดับ	รายการรับ	ประมาณการปี ๒๕๖๖	
		วงเงินรวม	จำนวนเงิน
	รายได้เงินอุดหนุนเหมาจ่ายรายหัวสำหรับบุคคลที่มีปัญหาสถานะและสิทธิ		๗,๐๐๐.๐๐
๔๐๙	รายได้อื่น	๕๗๐,๐๐๐.๐๐	
	รายได้จากการรับบริจาค-เงินสวและรายการเทียบเท่า เงินสว		๒๕๐,๐๐๐.๐๐
	รายได้ดอกเบี้ยจากสถาบันการเงิน		๓๐,๐๐๐.๐๐
	รายได้ค่าใบรับรองแพทย์		๑๕๐,๐๐๐.๐๐
	รายได้ค่าธรรมเนียม UC		๑๕๐,๐๐๐.๐๐
๔๑๐	รายได้งบประมาณ	๗๖๔,๑๓๕.๕๘	
	รวมรายได้	๕๕,๕๐๕,๕๕๒.๗๖	



(นายเชติ ช่างเนียม)

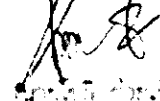
ผู้อำนวยการสำนักงานศูนย์สุขภาพ
 จังหวัดอุตรดิตถ์
 ๓๖ หมู่ ๑๐ ตำบลบ้านดง อำเภอเมือง จังหวัดอุตรดิตถ์

ตารางที่ ๕ ประมาณ รายจ่าย ปีงบประมาณ ๒๕๖๖
โรงพยาบาลบางแก้ว สำนักงานสาธารณสุขจังหวัดพัทลุง

ลำดับ	รายการรับ	ประมาณการปี ๒๕๖๖	
		วงเงินรวม	จำนวนเงิน
๕๐๑	ต้นทุนยา	๓,๘๐๐,๐๐๐.๐๐	
๕๐๒	ต้นทุนเวชภัณฑ์มีใช้ยาและวัสดุการแพทย์	๑,๗๕๐,๐๐๐.๐๐	
๕๐๓	ต้นทุนวัสดุสิ้นเปลือง	๕๕๐,๐๐๐.๐๐	
๕๐๔	ต้นทุนวัสดุวิทยาศาสตร์การแพทย์	๒,๐๐๐,๐๐๐.๐๐	
๕๐๕	ค่าจ้างชั่วคราว/พ.กส./ค่าจ้างเหมาบุคลากรอื่น	๗,๒๓๘,๕๐๐.๘๖	
	ค่าจ้างพนักงานกระทรวงสาธารณสุข (บริการ)		๔,๑๓๐,๑๑๓.๕๒
	ค่าจ้างพนักงานกระทรวงสาธารณสุข (สนับสนุน)		๓,๔๘๔,๕๘๗.๕๔
	ค่าจ้างเหมาบุคลากร (บริการ)		๑,๓๙๓,๘๐๘.๐๐
	ค่าจ้างเหมาบุคลากร (สนับสนุน)		๒๒๗,๙๙๒.๐๐
๕๐๖	ค่าตอบแทน	๑๑,๒๒๘,๘๑๐.๐๐	
	ค่าตอบแทนในการปฏิบัติงานหรือผลิตยาและหรือผลิตชีวเวชภัณฑ์		๖๐๐,๐๐๐.๐๐
	ค่าตอบแทนเงินพิเศษพิเศษสำหรับผู้ปฏิบัติงานด้านการสาธารณสุข (พิเศษ-เงินนอกงบประมาณ)		๓๕,๐๐๐.๐๐
	ค่าตอบแทนเงินพิเศษพิเศษแพทย์ไม่ทำเวชปฏิบัติสาขา (บริการ)		๕๐๐,๐๐๐.๐๐
	ค่าตอบแทนเงินพิเศษพิเศษทันตแพทย์ไม่ทำเวชปฏิบัติสาขา(บริการ)		๑๗๐,๐๐๐.๐๐
	ค่าตอบแทนเงินพิเศษพิเศษช่างไม่ทำเวชปฏิบัติสาขา (บริการ)		๑๖๕,๐๐๐.๐๐
	ค่าตอบแทนในการปฏิบัติงานของเจ้าหน้าที่ (บริการ)		๕,๗๐๐,๐๐๐.๐๐
	ค่าตอบแทนปฏิบัติงานแพทย์สาขาส่งเสริมพิเศษ		๖๐,๐๐๐.๐๐
	ค่าตอบแทนการปฏิบัติงานในลักษณะค่าเบี่ยงเบนจ่าย (สนับสนุน) - เงินนอกงบประมาณ		๓,๕๗๐,๘๖๐.๐๐
	ค่าตอบแทนการปฏิบัติงานในลักษณะค่าเบี่ยงเบนจ่าย (สนับสนุน) - เงินนอกงบประมาณ		๓๖๗,๐๐๐.๐๐
	ค่าตอบแทนการปฏิบัติงานอื่น-เงินนอกงบประมาณ		๑๕๐,๐๐๐.๐๐
๕๐๗	ค่าใช้จ่ายบุคลากรอื่น	๑,๕๐๙,๑๘๐.๕๐	
	เงินเดือนเหมาจ่าย กบข.		๕๕๗,๑๘๗.๖๐
	เงินตอบแทน กบข.		๘๒๐,๗๕๖.๕๐
	เงินสมทบ กสจ.		๑๒,๐๓๕.๕๐
	เงินสมทบกองทุนประกันสังคมส่วนของนายจ้าง (เงินนอกงบประมาณ)		๒๕๘,๕๖๕.๐๐
	เงินสมทบกองทุนสำรองเลี้ยงชีพพนักงานและเจ้าหน้าที่รัฐ (เงินนอกงบประมาณ)		๘๓,๖๖๘.๐๐
	เงินเพิ่มสำหรับตำแหน่งที่มีเหตุพิเศษ (บริการ)		๑๕,๘๘๐.๐๐
	เงินสมทบกองทุนทดแทน-เงินนอกงบประมาณ		๒๒,๐๐๐.๐๐
	ค่าใช้จ่ายด้านการฝึกอบรม - ในประเทศ (เงินนอกงบประมาณ)		๑๕๐,๐๐๐.๐๐
๕๐๘	ค่าใช้จ่ายอื่น	๕,๘๐๙,๑๗๒.๐๐	
	ค่าเบี่ยงเบน-ในประเทศ (เงินนอกงบประมาณ)		๕๐,๐๐๐.๐๐
	ค่าที่พัก-ในประเทศ (เงินนอกงบประมาณ)		๑๑๕,๐๐๐.๐๐
	ค่าใช้จ่ายเดินทางอื่น -ในประเทศ (เงินนอกงบประมาณ)		๕๐,๐๐๐.๐๐
	ค่าซ่อมแซมอาคารและสิ่งปลูกสร้าง		๕๑๓,๐๐๐.๐๐
	ค่าซ่อมแซมครุภัณฑ์สำนักงาน		๖๐,๐๐๐.๐๐
	ค่าซ่อมแซมครุภัณฑ์ยานพาหนะและยานลำ		๖๐,๐๐๐.๐๐
	ค่าซ่อมแซมครุภัณฑ์ไฟฟ้าและวิทยุ		๗๐,๐๐๐.๐๐
	ค่าซ่อมแซมครุภัณฑ์วิทยาศาสตร์และการแพทย์		๒๕๐,๐๐๐.๐๐
	ค่าซ่อมแซมครุภัณฑ์คอมพิวเตอร์		๒๐,๐๐๐.๐๐
	ค่าซ่อมแซมครุภัณฑ์อื่น		๓๐,๐๐๐.๐๐
	ค่าจ้างเหมาบำรุงรักษาครุภัณฑ์วิทยาศาสตร์และการแพทย์		๒๐๐,๐๐๐.๐๐

ลำดับ	รายการรับ	ประมาณการปี ๒๕๖๖	
		วงเงินรวม	จำนวนเงิน
	ค่าจ้างเหมาบำรุงรักษาเครื่องปรับอากาศ		๕๐,๐๐๐.๐๐
	ค่าจ้างเหมาซ่อมแซมบ้านพัก		๕๐,๐๐๐.๐๐
	ค่าจ้างเหมาทำความสะอาด		๕๓๐,๐๐๐.๐๐
	ค่าจ้างเหมาดูแลความปลอดภัย		๒๓๐,๐๐๐.๐๐
	ค่าจ้างเหมากำจัดขยะติดเชื้อ		๓๐๐,๐๐๐.๐๐
	ค่าจ้างเหมาบริการอื่น(สนับสนุน)		๓,๕๒๖,๕๐๐.๐๐
	ค่าจ้างตรวจทางห้องปฏิบัติการ (Lab)		๕๐๐,๐๐๐.๐๐
	ค่าธรรมเนียมธนาคาร		๓๐๐.๐๐
	ค่าบริการประกันภัย		๘๐,๐๐๐.๐๐
	ค่าใช้จ่ายในการประชุม		๕๐,๐๐๐.๐๐
	ค่ารับรองและพิธีการ		๓๐,๐๐๐.๐๐
	ค่าเช่าเบ็ดเตล็ด		๕๕๕,๖๓๐.๐๐
	ค่าใช้จ่ายอื่นๆ		๓๐๐,๐๐๐.๐๐
๕๐๙	ค่าสาธารณูปโภค	๓,๕๒๘,๐๐๐.๐๐	
	ค่าไฟฟ้า		๓,๓๐๐,๐๐๐.๐๐
	ค่าน้ำประปาและน้ำบาดาล		๕๐,๐๐๐.๐๐
	ค่าโทรศัพท์		๒๘,๐๐๐.๐๐
	ค่าบริการสื่อสารและโทรคมนาคม		๓๐๐,๐๐๐.๐๐
	ค่าไปรษณีย์และขนส่ง		๓๐,๐๐๐.๐๐
๕๑๐	วัสดุ	๔,๒๓๕,๐๐๐.๐๐	
	ค่าเช่ารถ		๕๐๐,๐๐๐.๐๐
	วัสดุบริโภค		๓,๘๐๐,๐๐๐.๐๐
	วัสดุเครื่องแต่งกาย		๓๓๐,๐๐๐.๐๐
	ค่าตอบแทนมูลค่าต่ำกว่าเกณฑ์		๓๘๐,๐๐๐.๐๐
๕๑๑	ค่าใช้จ่ายอื่น	๓๓,๐๓๗,๕๒๐.๐๐	
	ค่าใช้จ่ายตามโครงการ (UC) (PP)		๖๐๐๐๐๐
	ค่าใช้จ่ายตามโครงการ (เงินนอกงบประมาณ)		๓๓๓๓๓๓๐
	ค่ารักษาตามจ่าย UC ในสังกัด สป. สธ.		๕๕๐๐๐๐๐
	ค่าใช้จ่ายอื่น-เงินนอกงบประมาณโอนไป สสจ./รพศ./รพท. รพช./รพ.ศด.		๓๐๐๐๐๐๐
	รวมค่าใช้จ่าย	๕๔,๙๙๒,๑๘๓.๒๖	

นางสาวกัญญา

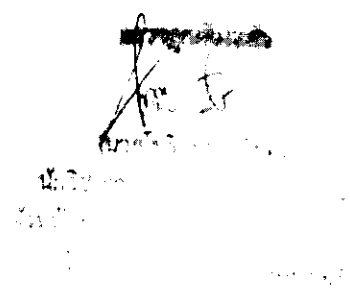


นางสาวกัญญา

ผู้อำนวยการศูนย์วิจัยและพัฒนา
กรมวิทยาศาสตร์การแพทย์
กระทรวงสาธารณสุข

ตาราง ๖ - มูลค่าเสื่อม
ครุภัณฑ์งบค่าบริการทางการแพทย์(งบค่าเสื่อม) ปีงบประมาณ ๒๕๖๖

ลำดับ	แนวข้อ	ลูกข้อ	รายการ	รายละเอียดเพิ่มเติม	ประเภท	จำนวน	ราคาต่อหน่วย	รวมเป็นเงิน	งบ UC	คืนบำรุง	รวมเงินที่ใช้	ประเภทการอ้างอิง	รหัสครุภัณฑ์ ทพจน	เหตุผลความจำเป็น
๑	รพ.บางแก้ว	รพ.บางแก้ว	เตียงตรวจครรภ์ (เตียงตรวจภายใน)	ทดแทนครุภัณฑ์เดิมที่ชำรุด	ครุภัณฑ์ทางการแพทย์	๓	๑๖,๕๐๐.๐๐	๔๙,๕๐๐.๐๐	๔๙,๕๐๐.๐๐		๑๖,๕๐๐.๐๐	สำนักงบประมาณ ฉบับ ต.๒๕๖๖ BP๕	๒๕๓๐.๐๐๓- ๒๕๓๓/๓	ทดแทนของเดิมที่ใช้งานมานานกว่า ๑๐ ปี ไม่คุ้มค่าที่จะซ่อมบำรุง และประชาชนได้รับการตรวจจากอุปกรณ์ที่ทันสมัย
๒	รพ.บางแก้ว	รพ.บางแก้ว	เครื่องฟองเสียงหัวใจทารกในครรภ์	ทดแทนครุภัณฑ์เดิมที่ชำรุด	ครุภัณฑ์ทางการแพทย์	๑	๓๕,๐๐๐.๐๐	๓๕,๐๐๐.๐๐	๓๕,๐๐๐.๐๐		๓๕,๐๐๐.๐๐		๒) ๑๑๕๑๓	ประชาชนได้รับการตรวจครรภ์อย่างเหมาะสม
๓	รพ.บางแก้ว	รพ.บางแก้ว	เครื่องบันทึกการบีบตัวของครรภ์ (FHS)	ทดแทนครุภัณฑ์เดิมที่ชำรุด	ครุภัณฑ์ทางการแพทย์	๓	๓๖,๐๐๐.๐๐	๑๐๘,๐๐๐.๐๐	๑๐๘,๐๐๐.๐๐		๑๐๘,๐๐๐.๐๐		๒) ๑๑๕๒๕	ทดแทนของเดิมที่ชำรุด
๔	รพ.บางแก้ว	รพ.บางแก้ว	เตียงนอนปรับ หรือเตียงให้พินิจ including trainer with shock bed	ทดแทนครุภัณฑ์เดิมที่ชำรุด	ครุภัณฑ์ทางการแพทย์	๑	๓๕,๐๐๐.๐๐	๓๕,๐๐๐.๐๐	๓๕,๐๐๐.๐๐		๓๕,๐๐๐.๐๐	สป.๑๖ ฉบับ ทศ.๒๕๖๕ PT๒	๒๕๓๐.๐๐๓- ๒๕๓๓/๓	เพื่อให้บริการประชาชนที่มารับบริการด้านกายภาพบำบัด
๕	รพ.บางแก้ว	รพ.บางแก้ว	ตู้แช่เยือกแข็งในตู้ยา (Mini Freezer/Chiller) ขนาด ๒ เมตร	ทดแทนครุภัณฑ์เดิมที่ชำรุด	ครุภัณฑ์คอมพิวเตอร์	๑	๒๕,๐๐๐.๐๐	๒๕,๐๐๐.๐๐	๒๕,๐๐๐.๐๐		๒๕,๐๐๐.๐๐	สป.๑๖ ฉบับ ทศ.๒๕๖๕ COM๒๕	๒) ๑๑๕๓๓	เพื่อความปลอดภัยด้านข้อมูลของอาคารราชการ (ข้อมูลของศูนย์บริการ)
๖	รพ.บางแก้ว	รพ.บางแก้ว	เตียงผู้ป่วย (เตียงผู้ป่วย) (Tower Bed) รุ่น AEC ๑๖1 ๕ หรือมีขนาด ๑๖๓๕ ๑๖1 ๕ ใ้ไว้รวมกันเตียงกับรถเข็น (Monorail Hospital Bed with Function with side Chair with Side Rail)	ทดแทนครุภัณฑ์เดิมที่ชำรุด	ครุภัณฑ์ทางการแพทย์	๒	๒๖,๐๐๐.๐๐	๕๒,๐๐๐.๐๐	๕๒,๐๐๐.๐๐		๕๒,๐๐๐.๐๐	สป.๑๖ ฉบับ ทศ.๒๕๖๕ BP๓๓	๒) ๑๑๕๓๓- ๒๕๓๓/๓	ทดแทนครุภัณฑ์เดิมที่ชำรุด และควรมีประสิทธิภาพในการบริการผู้ป่วย
๗	รพ.บางแก้ว	รพ.บางแก้ว	เครื่องฉายแสง หรือมีหลอดไฟ Linear Light Cured Unit	ทดแทนครุภัณฑ์เดิม	ครุภัณฑ์ทางการแพทย์	๑	๒๕,๐๐๐.๐๐	๒๕,๐๐๐.๐๐	๒๕,๐๐๐.๐๐		๒๕,๐๐๐.๐๐	สป.๑๖ ฉบับ ทศ.๒๕๖๕ DE๒	๒๕๓๐.๐๐๓-๒๕๓๐๐๐	เพื่อให้ให้บริการประชาชนด้านทันตกรรม



ลำดับ	แม่ข่าย	ลูกข่าย	รายการ	รายละเอียดเพิ่มเติม	ประเภท	จำนวน	ราคาต่อหน่วย	รวมเป็นเงิน	งบ UC	เงินบำรุง	รวมเงินที่ใช้	ประเภทการจ้าง	รหัสอุปกรณ์ทดแทน	เหตุผลความจำเป็น
๘	รพ.บางแก้ว	รพ.บางแก้ว	เครื่องทันตกรรมปรับปาก สำหรับดูแลข้อศอก กรอฟัน แบบไม่ใช้อากาศ 3 x 61 Dental Handpiece Lubrication and Cleaner Machines	ทดแทนเครื่องเดิมที่มีอายุ การใช้งานนาน มีการซ่อม บ่อย	ศัลยกรรมทันตกรรม	๑	๕๕,๐๐๐.๐๐	๕๕,๐๐๐.๐๐	๕๕,๐๐๐.๐๐		๕๕,๐๐๐.๐๐	ส.สย. ๓ปี พ.ศ. ๒๕๖๕ DE-๒๓	IO ๑๐๔๒๕	ทดแทนเครื่องเดิม อายุการใช้งานนาน ซ่อมบ่อย และ ใช้งานไม่ได้เต็ม ประสิทธิภาพ
๙	รพ.บางแก้ว	รพ.บางแก้ว	รถเข็นคนนอนแบบมี มีล้อไฟฟ้า	ทดแทนรถเข็นที่มีชำรุด	ศัลยกรรมทันตกรรม ทันตกรรม	๑	๕๕,๐๐๐.๐๐	๕๕,๐๐๐.๐๐	๕๕,๐๐๐.๐๐		๕๕,๐๐๐.๐๐		IO ๑๐๔๒๖	เพื่อใช้แทนรถเข็นผู้ป่วย ที่ชำรุดเสียหายในการ บริการผู้มารับบริการ
๑๐	รพ.บางแก้ว	รพ.บางแก้ว	ตู้ใส่เครื่องมือปลอด เชื้อขนาดสูง ๕ ชั้น ๒ ประตู	ทดแทนตู้ใส่เครื่องมือที่ชำรุด	ศัลยกรรมทันตกรรม ทันตกรรม	๑	๕๕,๐๐๐.๐๐	๕๕,๐๐๐.๐๐	๕๖,๒๕๕.๖๓	๖,๒๕๕.๖๓	๕๕,๐๐๐.๐๐		IO ๑๐๔๒๘	เพื่อความปลอดภัยสำหรับ ผู้รับบริการ
รวมเงิน								๑๖๕,๐๐๐.๐๐	๑๖๖,๒๕๕.๖๓	๖,๒๕๕.๖๓	๑๖๕,๐๐๐.๐๐			

วงเงินสัดส่วน ๓๐ % เพื่อใช้กับเครื่องทางการแพทย์โดยสรุปภาพที่ ๑๖

ลำดับ	แม่ข่าย	ลูกข่าย	รายการ	รายละเอียดเพิ่มเติม	ประเภท	จำนวน	ราคาต่อหน่วย	รวมเป็นเงิน	งบ UC	เงินบำรุง	รวมเงินที่ใช้	ประเภทการจ้าง	รหัสอุปกรณ์ทดแทน	เหตุผลความจำเป็น	ประเด็นยุทธศาสตร์ของ สุขภาพที่ ๑๖ (ตัวอย่างเช่น - newborn - ปฐมภูมิ)
๑	รพ.บางแก้ว	รพ.บางแก้ว	เครื่องจ่ายยาไฟฟ้า ที่มีจอไตโมเนีย พร้อมภาควัดออกซิเจน ในเลือด Bypass Defibrillator with Blood Oxygen Monitor	ทดแทนเครื่องที่มีชำรุด	ศัลยกรรมทันตกรรม	๑	๓๐๐,๐๐๐.๐๐	๓๐๐,๐๐๐.๐๐	๓๒๖,๕๕๖.๓๕	๒๖,๕๕๖.๓๕	๓๐๐,๐๐๐.๐๐	ส.สย. ๓ปี เดือนพฤศจิกายน ๒๕๖๕ หรือ DE-๔	IO ๑๐๔๓๑	เพื่อทดแทนเครื่องเดิมที่ ชำรุด ซึ่งใช้งานมาแล้ว ๑๔ ปี และเพื่อเพิ่มศักยภาพ ในการรักษาพยาบาลผู้รับ บริการ	หัวใจ
รวม								๓๐๐,๐๐๐.๐๐	๓๒๖,๕๕๖.๓๕	๒๖,๕๕๖.๓๕	๓๐๐,๐๐๐.๐๐				

ได้รับเงินจัดการ

๓๐%
๓๐%
รวมเงิน

รพ.อ.

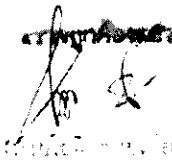
๑,๓๕๖,๖๖๕.๕๖
๕๖๖,๕๕๖.๓๕
๑,๙๒๓,๒๒๑.๙๑

รพ.บางแก้ว

๑๖๖,๒๕๕.๖๓
๒๖,๕๕๖.๓๕
๑๙๒,๘๑๒.๙๘

อสม.

๒๖๖,๓๓๕.๐๐
๑๖๖,๐๐๐.๐๐
๔๓๒,๓๓๕.๐๐

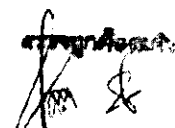


วันที่ ๑๕ ตุลาคม ๒๕๖๕
นายแพทย์/นางสาว/นาง/นางสาว/นาย/นางสาว/นางสาว/นางสาว
ผู้อำนวยการ/รองผู้อำนวยการ/หัวหน้างาน/เจ้าหน้าที่

ตารางที่ ๗ แผนงานการจัดการครุภัณฑ์/ที่ดิน/สิ่งก่อสร้าง
ครุภัณฑ์งบประมาณ/ ลงทุนด้วยเงินบำรุง ปีงบประมาณ ๒๕๖๖

ลำดับที่	ครุภัณฑ์	หน่วยนับ	จำนวน	ราคา/ต่อหน่วย	จำนวนอนุมัติ	จำนวนเงิน	หน่วยงาน	หมายเหตุ
๑	สิ่งก่อสร้าง							
	ปรับปรุงห้องบริหาร	งาน	๑	๑๐๐,๐๐๐.๐๐	๑๐๐,๐๐๐.๐๐	๑๐๐,๐๐๐.๐๐	กลุ่มงานบริหาร	ลงทุนด้วยเงินบำรุง
	อาคารเอนกประสงค์	งาน	๑	๒๐๐,๐๐๐.๐๐	๒๐๐,๐๐๐.๐๐	๒๐๐,๐๐๐.๐๐	กลุ่มงานบริหาร	ลงทุนด้วยเงินบำรุง
	ขยายพื้นที่หน้าหอผู้ป่วยชาย/หญิง	งาน	๑	๓๐๐,๐๐๐.๐๐	๓๐๐,๐๐๐.๐๐	๓๐๐,๐๐๐.๐๐	งานผู้ป่วยใน	ลงทุนด้วยเงินบำรุง
	ทางเชื่อมระหว่างโรงครัวกับอาคาร	งาน	๑	๒๐๖,๓๔๐.๐๐	๒๐๖,๓๔๐.๐๐	๒๐๖,๓๔๐.๐๐	กลุ่มงานบริหาร	ลงทุนด้วยเงินบำรุง
	เคาร์เตอร์อ่างหน้าในห้องน้ำชาย/หญิง	งาน	๒	๒๐,๐๐๐.๐๐	๔๐,๐๐๐.๐๐	๔๐,๐๐๐.๐๐	งานผู้ป่วยใน	ลงทุนด้วยเงินบำรุง
๒	ครุภัณฑ์ทางการแพทย์							
	เครื่องfundus camera		๑	๓๕๐,๐๐๐.๐๐	๓๕๐,๐๐๐.๐๐	๓๕๐,๐๐๐.๐๐	งานNCD	ลงทุนด้วยเงินบำรุง
	mobile cabinetรถเข็นมีล้อวางเครื่องมือ	อัน	๓	๑๐,๐๐๐.๐๐	๓๐,๐๐๐.๐๐	๓๐,๐๐๐.๐๐	ทันตกรรม	ลงทุนด้วยเงินบำรุง
	โต๊ะสแตนเลส จัดวางเครื่องมือ และ Park เครื่องมือ ขนาด สูง ๘๐ ซม. กว้าง ๑๗๐ ซม.	ตัว	๑	๑๕,๐๐๐.๐๐	๑๕,๐๐๐.๐๐	๑๕,๐๐๐.๐๐	จ่ายกลาง	ลงทุนด้วยเงินบำรุง
	รถเข็นนอนปรับระดับได้แบบมือหมุนปรับระดับ	เครื่อง	๒	๔๐,๐๐๐.๐๐	๘๐,๐๐๐.๐๐	๘๐,๐๐๐.๐๐	ER	ลงทุนด้วยเงินบำรุง
	เครื่องอบห้อง UV	เครื่อง	๑	๒๘,๐๐๐.๐๐	๒๘,๐๐๐.๐๐	๒๘,๐๐๐.๐๐	ER	ลงทุนด้วยเงินบำรุง
	เครื่อง Suction Thomas	เครื่อง	๒	๒๐,๐๐๐.๐๐	๔๐,๐๐๐.๐๐	๔๐,๐๐๐.๐๐	ER	ลงทุนด้วยเงินบำรุง
	เครื่อง Suction Thomas	เครื่อง	๒	๒๐,๐๐๐.๐๐	๔๐,๐๐๐.๐๐	๔๐,๐๐๐.๐๐	IPD	ลงทุนด้วยเงินบำรุง
	เครื่องซังน้ำหนักทรก Digital	เครื่อง	๑	๑๔,๐๐๐.๐๐	๑๔,๐๐๐.๐๐	๑๔,๐๐๐.๐๐	IPD	ลงทุนด้วยเงินบำรุง
	เครื่องปั่นเลือด	เครื่อง	๑	๑๒๐,๐๐๐.๐๐	๑๒๐,๐๐๐.๐๐	๑๒๐,๐๐๐.๐๐	กลุ่มงานชั้นสูตร	ลงทุนด้วยเงินบำรุง
	เมโย	อัน	๑	๑๐,๐๐๐	๑๐,๐๐๐.๐๐	๑๐,๐๐๐.๐๐	ER/LR	ลงทุนด้วยเงินบำรุง
๓	ครุภัณฑ์ไฟฟ้า							
	เครื่องปรับอากาศ ๕๐๐๐ บีทียู	เครื่อง	๑	๑๘,๐๐๐.๐๐	๑๘,๐๐๐.๐๐	๑๘,๐๐๐.๐๐	ทันตกรรม	ลงทุนด้วยเงินบำรุง
	เครื่องปรับอากาศ ๓๒๐๐๐ BTU	ชุด	๑	๕๐,๐๐๐.๐๐	๕๐,๐๐๐.๐๐	๕๐,๐๐๐.๐๐	ห้องน้ำเกลือ	ลงทุนด้วยเงินบำรุง
	เครื่องปรับอากาศ ๕๐๐๐ บีทียู	เครื่อง	๑	๑๘,๐๐๐.๐๐	๑๘,๐๐๐.๐๐	๑๘,๐๐๐.๐๐	X-RAY	ลงทุนด้วยเงินบำรุง

ลำดับที่	ครุภัณฑ์	หน่วยนับ	จำนวน	ราคา/ต่อหน่วย	จำนวนอนุมัติ	จำนวนเงิน	หน่วยงาน	หมายเหตุ
	เครื่องปรับอากาศ ๔๐๐๐ บีทียู	เครื่อง	๑	๑๘,๐๐๐.๐๐	๑๘,๐๐๐.๐๐	๑๘,๐๐๐.๐๐	โรงครัว	ลงทุนด้วยเงินบำรุง
	เครื่องปรับอากาศขนาด ๓๒๐๐๐ บีทียู	เครื่อง	๑	๕๐,๐๐๐.๐๐	๕๐,๐๐๐.๐๐	๕๐,๐๐๐.๐๐	จ่ายกลาง	ลงทุนด้วยเงินบำรุง
	ปรับปรุงระบบไฟฟ้า(ต้องซื้อตู้ควบคุม)	งาน	๑	๕๐,๐๐๐	๕๐,๐๐๐.๐๐	๕๐,๐๐๐.๐๐	พันตกรรม	ลงทุนด้วยเงินบำรุง
๔	ครุภัณฑ์คอมพิวเตอร์							
	ปริ้นเตอร์เลเซอร์ สี	เครื่อง	๑	๑๕,๐๐๐.๐๐	๑๕,๐๐๐.๐๐	๑๕,๐๐๐.๐๐	กลุ่มการพยาบาล	ลงทุนด้วยเงินบำรุง
๕	ครุภัณฑ์สำนักงาน							
	ชั้นลอยติดผนัง Nures station	ตัว	๑	๓๐,๐๐๐.๐๐	๓๐,๐๐๐.๐๐	๓๐,๐๐๐.๐๐	ER	ลงทุนด้วยเงินบำรุง
	ตู้วางยาติดผนัง	ตัว	๑	๘๔,๒๕๐.๐๐	๘๔,๒๕๐.๐๐	๘๔,๒๕๐.๐๐	ฝ่ายเภสัชกรรม	ลงทุนด้วยเงินบำรุง
	งานเคาร์เตอร์	ตัว	๑	๖๐,๐๐๐.๐๐	๖๐,๐๐๐.๐๐	๖๐,๐๐๐.๐๐	ฝ่ายเภสัชกรรม	ลงทุนด้วยเงินบำรุง
	โต๊ะวางยา	ตัว	๑	๑๔,๐๐๐.๐๐	๑๔,๐๐๐.๐๐	๑๔,๐๐๐.๐๐	ฝ่ายเภสัชกรรม	ลงทุนด้วยเงินบำรุง
	เคาน์เตอร์ xrayไม้	งาน	๑	๒๕,๐๐๐.๐๐	๒๕,๐๐๐.๐๐	๒๕,๐๐๐.๐๐	X-Ray	ลงทุนด้วยเงินบำรุง
๖	ครุภัณฑ์การเกษตร							
	เครื่องเป่าใบไม้ STIHL BG SO สองจังหวะ/ MAKITA BHX๒๕๐๐=๑๒,๘๐๐	เครื่อง	๑	๑๒,๘๐๐	๑๒,๘๐๐.๐๐	๑๒,๘๐๐.๐๐	งานสวน	ลงทุนด้วยเงินบำรุง
	รวม					๒,๗๕๔,๗๒๐.๐๐		


 (นาย) วิชาญ วัฒนศิริ

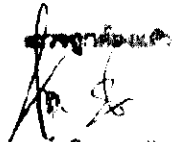
ผู้อำนวยการศูนย์
 โรงพยาบาลราชวิถี
 กรุงเทพมหานคร

ตารางที่ ๘ ค่าใช้จ่ายตามโครงการ
ประจำปีงบประมาณ ๒๕๖๕ (เงินบำรุง รพ.)

ลำดับที่	โครงการที่ใช้เงินบำรุง	จำนวนเงิน	เงินที่อนุมัติ	กลุ่มงาน	หมายเหตุ
๑	พัฒนาศักยภาพอสม./อบรอมสม.ใหม่ทดแทน	๖,๗๒๐.๐๐	๖,๗๒๐.๐๐	กลุ่มงานบริการด้านปฐมภูมิและองค์รวม	
๒	กิจกรรมวันอสม.แห่งชาติ	๑๑,๘๐๐.๐๐	๑๑,๘๐๐.๐๐	กลุ่มงานบริการด้านปฐมภูมิและองค์รวม	
๓	โครงการซ่อมแผนอค์ศึภัย	๑๕,๐๐๐.๐๐	๑๕,๐๐๐.๐๐	กลุ่มงานบริการด้านปฐมภูมิและองค์รวม	
๔	ปรับเปลี่ยนบุคลากรกลุ่มเสี่ยง	๒๐,๐๐๐.๐๐	๒๐,๐๐๐.๐๐	กลุ่มงานบริการด้านปฐมภูมิและองค์รวม	
๕	ตรวจสุขภาพบุคลากรตามความเสี่ยง	๑๕,๐๐๐.๐๐	๑๕,๐๐๐.๐๐	กลุ่มงานบริการด้านปฐมภูมิและองค์รวม	
๖	อบรมให้ความรู้แก่บุคลากรที่มีความเสี่ยงการใช้วัสดุและของเสียอันตราย	๕,๐๐๐.๐๐	๕,๐๐๐.๐๐	กลุ่มงานบริการด้านปฐมภูมิและองค์รวม	
๗	โครงการ Reaccredite LA	๒๐,๐๐๐.๐๐	๒๐,๐๐๐.๐๐	กลุ่มงานชั้นสูตร	
๘	โครงการสร้างความสมดุลของชีวิตในการทำงานอย่างมีความสุข ปี ๒๕๖๕	๑๕,๐๐๐.๐๐	๑๕,๐๐๐.๐๐	กลุ่มงานบริหาร	
๙	โครงการทำบุญไหว้พระ ๙ วัด (ชมรมจริยธรรม โรงพยาบาลบางแก้ว องค์กรแห่งความสุข)	๑๐,๐๐๐.๐๐	๑๐,๐๐๐.๐๐	กลุ่มงานบริหาร	
๑๐	โครงการศึกษาดูงานเพื่อเพิ่มประสิทธิภาพบุคลากร โรงพยาบาลบางแก้วประจำปี ๒๕๖๖	๓๐๐,๐๐๐.๐๐	๓๐๐,๐๐๐.๐๐	กลุ่มงานบริหาร	
๑๑	จัดทำแผนยุทธศาสตร์รพ.	๒๕,๐๐๐.๐๐	๒๕,๐๐๐.๐๐	คณะกรรมการบริหาร	
๑๒	การพัฒนาการบันทึกข้อมูลในระบบ mitnet	๔,๐๐๐.๐๐	๔,๐๐๐.๐๐	กลุ่มงานหลักประกันสุขภาพ	
๑๓	จัดทำแผนยุทธศาสตร์คปสอ.	๑๓๐,๐๐๐.๐๐	๑๓๐,๐๐๐.๐๐	คปสอ.	
๑๔	โครงการต่าง ๆ ของ คปสอ. ที่ต้องใช้เงินบำรุง(เนื่องจากยังสรุปแผน คปสอ.ไม่เรียบร้อย)	๑๙๐,๐๐๐.๐๐	๑๙๐,๐๐๐.๐๐	คปสอ.	


 ๑๖ มิถุนายน ๒๕๖๕
 ผู้อำนวยการโรงพยาบาลบางแก้ว
 จังหวัดสุราษฎร์ธานี

ลำดับที่	โครงการที่ใช้เงินบำรุง	จำนวนเงิน	เงินที่อนุมัติ	กลุ่มงาน	หมายเหตุ
๑๕	พัฒนาสมรรถนะบุคลากรงานกลุ่มการพยาบาล	๑๐,๐๐๐.๐๐	๑๐,๐๐๐.๐๐	กลุ่มการพยาบาล	
๑๖	โครงการคุณธรรม จริยธรรม ชมรมจริยธรรมโรงพยาบาล บางแก้ว ปี๒๕๖๖	-	-	กลุ่มงานบริหาร	
๑๗	โครงการศึกษาดูงาน EIA	-	-	กลุ่มงานบริหาร	
๑๘	โครงการตรวจสอบภาพประจำปีบุคลากร	-	-	กลุ่มงานบริหาร	
รวม		๑๐,๐๐๐.๐๐	๑๐,๐๐๐.๐๐		

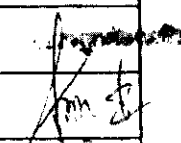

 นายเดวิด ...

นักวิชาการ...
 ...
 ...

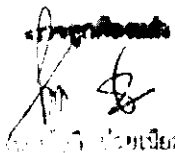
ตารางที่ ๔ แผนความต้องการจัดซื้อ/จัดหาครุภัณฑ์ต่ำกว่าเกณฑ์ ปี ๒๕๖๖

ลำดับที่	รายการวัสดุ-ครุภัณฑ์-สิ่งก่อสร้าง	หน่วย	จำนวน	ราคาต่อหน่วย	รวมเงิน	ระยะเวลาดำเนินงาน	ใช้ประจำที่	หมายเหตุ
ครุภัณฑ์ทางการแพทย์								
๑	เครื่องตูหนู	เครื่อง	๑	๘,๐๐๐	๘,๐๐๐	ต.ค.๖๕-ก.ย.๖๖	OPD	
๒	เครื่องวัดความดันโลหิต (ต้นแขน) Blood pressure Monitors	อัน	๑	๓,๐๐๐	๓,๐๐๐	ต.ค.๖๕-ก.ย.๖๖	คลินิกแพทย์แผนไทย	
๓	ตะแกรงทำแผล	อัน	๑	๗,๐๐๐	๗,๐๐๐	ต.ค.๖๕-ก.ย.๖๖	ER	
๔	ถังขยะติดเชื้อ	อัน	๑	๖,๕๐๐	๖,๕๐๐	ต.ค.๖๕-ก.ย.๖๖	ER	
๕	ตะแกรงทำแผล	ชุด	๑	๗,๐๐๐	๗,๐๐๐	ต.ค.๖๕-ก.ย.๖๖	IPD	
๖	ชั้นตะแกรงตากเครื่องมืออะลูมิเนียม	ชุด	๒	๗,๐๐๐.๐๐	๑๔,๐๐๐.๐๐	ต.ค.๖๕ - ก.ย. ๖๖	จ่ายกลาง	
๗	ถังขยะแอสแตนเลสแบบเหยียบ	ชิ้น	๑	๗,๐๐๐	๗,๐๐๐	ต.ค.๖๕-ก.ย.๖๖	IPD	
๘	หม้อน้ำลูกประคบ	อัน	๒	๙๐๐	๑,๘๐๐	ต.ค.๖๕-ก.ย.๖๖	คลินิกแพทย์แผนไทย	
๙	เครื่องมือตัดตัวผู้ป่วย	อัน	๑	๓๐๐๐	๓๐๐๐	ต.ค.๖๕-ก.ย.๖๖	ER	
๑๐	Side board	ชิ้น	๑	๙,๐๐๐	๙,๐๐๐	ต.ค.๖๕-ก.ย.๖๖	IPD	
๑๑	บันไดขึ้นเตียง	ชิ้น	๒	๑,๐๐๐	๒,๐๐๐	ต.ค.๖๕-ก.ย.๖๖	ER	
ครุภัณฑ์สำนักงาน								
๑	โต๊ะคอมพิวเตอร์	ตัว	๑	๕,๐๐๐	๕,๐๐๐	ต.ค.๖๕-ก.ย.๖๖	พันตกรรม	
๒	เก้าอี้	ตัว	๑	๒,๕๐๐	๒,๕๐๐	ต.ค.๖๕-ก.ย.๖๖	พันตกรรม	
๓	เก้าอี้	ตัว	๒	๒,๕๐๐	๕,๐๐๐	ต.ค.๖๕-ก.ย.๖๖	คลินิกโรคหัวใจ	
๔	ตู้ลิ้นคเกอร์ ๑๖ ช่องไม้	ชุด	๒	๕,๐๐๐	๑๐,๐๐๐	ต.ค.๖๕-ก.ย.๖๖	ER/ward	
๕	เก้าอี้พลาสติกทองหัวล้าน	ตัว	๒๔	๓๐๐	๗,๒๐๐	ต.ค.๖๕-ก.ย.๖๖	IPD	

ลำดับที่	รายการวัสดุ-ครุภัณฑ์-สิ่งก่อสร้าง	หน่วย	จำนวน	ราคาต่อหน่วย	รวมเงิน	ระยะเวลาดำเนินงาน	ใช้ประจำที่	หมายเหตุ
๖	เก้าอี้ญาติห้องพิเศษ	ตัว	๑๐	๘๐๐	๘,๐๐๐	ต.ค.๖๕-ก.ย.๖๖	IPD	
๗	เก้าอี้ทำงานรวมรอเบิกชำระ	ตัว	๑๑	๒,๕๐๐	๒๗,๕๐๐	ต.ค.๖๕-ก.ย.๖๖	กลุ่มการฯ	
๘	โต๊ะทำงาน	ตัว	๒	๖,๘๐๐	๑๓,๖๐๐	ต.ค.๖๕-ก.ย.๖๖	คลินิกรักษใจ	
๙	โต๊ะทำงาน	ชุด	๔	๖,๘๐๐	๒๗,๒๐๐	ต.ค.๖๕-ก.ย.๖๖	ห้องจ่ายยา	
๑๐	เก้าอี้ทำงาน		๔	๒,๕๐๐	๑๐,๐๐๐	ต.ค.๖๕-ก.ย.๖๖	ห้องยา	
๑๑	พัดลมติดฝาผนัง ขนาด ๑๘ นิ้ว	ตัว	๑	๑,๗๕๐	๑,๗๕๐	ต.ค.๖๕-ก.ย.๖๖	โรงครัว	
๑๒	พัดลมติดผนัง / โคน	ตัว	๒	๑,๗๕๐	๓,๕๐๐	ต.ค.๖๕-ก.ย.๖๖	ER	
๑๓	พัดลมดูดอากาศในห้องกระจกแยก	ชุด	๒	๒,๕๐๐	๕,๐๐๐	ต.ค.๖๕-ก.ย.๖๖	IPD	
๑๔	รถเข็นท่อปี่ง	คัน	๑	๓,๙๐๐	๓,๙๐๐	ต.ค.๖๕-ก.ย.๖๖	ห้องจ่ายยา	
๑๕	โต๊ะสนทนาเลสเปิดตลาดพับขาได้	ตัว	๘	๕,๐๐๐	๔๐,๐๐๐	ต.ค.๖๕-ก.ย.๖๖	บริหาร	
๑๖	โต๊ะขาวห้องประชุม	ตัว	๑๐	๒,๐๐๐	๒๐,๐๐๐	ต.ค.๖๕-ก.ย.๖๖	บริหาร	
๑๗	เก้าอี้คล้ายเครียด		๑	๗,๕๐๐	๗,๕๐๐	ต.ค.๖๕-ก.ย.๖๖	กลุ่มงานปฐมฯ	
ครุภัณฑ์งานบ้านงานครัว								
๑	ตู้สำหรับใส่ผ้า	อัน	๒	๓,๕๐๐	๗,๐๐๐	ต.ค.๖๕-ก.ย.๖๖	คลินิกแพทย์แผนไทย	
๒	ถังดับเพลิงสีเขียว	ถัง	๒	๔,๐๐๐	๘,๐๐๐	ต.ค.๖๕-ก.ย.๖๖	FNV	
๓	ถังดับเพลิงสีแดง	ถัง	๒	๒,๐๐๐	๔,๐๐๐	ต.ค.๖๕-ก.ย.๖๖	FNV	
๔	เครื่องดูดฝุ่น	เครื่อง	๑	๕,๐๐๐	๕,๐๐๐	ต.ค.๖๕-ก.ย.๖๖	บริหาร	


 ๖ มิถุนายน ๒๕๖๖
 ๖ มิถุนายน ๒๕๖๖

ลำดับที่	รายการวัสดุ-ครุภัณฑ์-สิ่งก่อสร้าง	หน่วย	จำนวน	ราคาต่อหน่วย	รวมเงิน	ระยะเวลาดำเนินงาน	ใช้ประจำที่	หมายเหตุ
๕	ราวตากผ้าแสดนเลสติดกับ ระเบียงหลังผู้ป่วย ช/ญ.	ชุด	๖	๔๐๐๐	๒๔,๐๐๐	ต.ค.๖๕-ก.ย.๖๖	IPD	
	ครุภัณฑ์ไฟฟ้าและวิทยุ							
๑	ไมโครโฟน + ลำโพง	ชุด	๒	๒,๐๐๐	๔,๐๐๐	ต.ค.๖๕-ก.ย.๖๖	ER/NCD	
	ครุภัณฑ์คอมพิวเตอร์							
๑	สำรองไฟ	เครื่อง	๓๒	๒,๕๐๐	๘๐,๐๐๐		แผนททีIT	

นางสุภาวดี วัฒนชัย


นางสุภาวดี วัฒนชัย
 ผู้อำนวยการกองช่าง
 โรงพยาบาลราชวิถี
 กรุงเทพมหานคร

ตารางที่ ๑๐ แผนการสนับสนุน รพ.สต.

	[๑]	[๒]	[๓]	[๔]	[๕]	[๖]	[๗]	[๘]	[๙]	[๑๐]	[๑๑] = [๑]+..[๑๐]	
ลำดับ	ชื่อ รพ.สต	Fixed Cost ตามประกาศ (สร ๐๒๐๔/๒๒๘๑๙ สว. ๓๕ กค.๕๙)	รายการอื่น	ยา	วัสดุเภสัชกรรม	วัสดุการแพทย์ทั่วไป	วัสดุวิทยาศาสตร์และการแพทย์	วัสดุเอกซเรย์	วัสดุทันตกรรม	วัสดุอื่น	งบค่าเสื่อม UC	มูลค่ารวม
๑	สอ.บ้านท่ามะเคือ หมู่ที่ ๐๔ ตำบลท่ามะเคือ	๒๐๕,๐๐๐.๐๐	-	๕๐,๐๐๐.๐๐	๑,๕๐๐.๐๐	๗,๕๖๗.๐๐	๘,๐๐๐.๐๐	-	๒,๐๐๐.๐๐	-	๓๐,๐๐๐.๐๐	๓๐๖,๕๖๗.๐๐
๒	สอ.บ้านนาปะขอ หมู่ที่ ๐๕ ตำบลนาปะขอ	๒๐๕,๐๐๐.๐๐	-	๓๐๐,๐๐๐.๐๐	๒,๐๐๐.๐๐	๑๑,๑๓๒.๐๐	๓๐,๐๐๐.๐๐	-	๕,๐๐๐.๐๐	-	๒๒,๐๐๐.๐๐	๓๕๔,๑๓๒.๐๐
๓	สอ.บ้านเกาะเคียน หมู่ที่ ๐๓ ตำบลนาปะขอ	๒๐๕,๐๐๐.๐๐	-	๕๖,๐๐๐.๐๐	๑,๕๐๐.๐๐	๓,๓๖๕.๐๐	๘,๐๐๐.๐๐	-	๒,๐๐๐.๐๐	-	๑๓๗,๐๐๐.๐๐	๓๘๑,๘๖๕.๐๐
๔	สอ.บ้านหาดไข่เต่า หมู่ที่ ๐๑ ตำบลนาปะขอ	๒๐๕,๐๐๐.๐๐	-	๓๕๐,๐๐๐.๐๐	๒,๐๐๐.๐๐	๕๖,๗๖๑.๐๐	๑๕,๐๐๐.๐๐	-	๕,๐๐๐.๐๐	-	๓๗๘,๒๐๐.๐๐	๕๐๖,๙๖๑.๐๐
๕	สอ.บ้านลอน หมู่ที่ ๐๓ ตำบลโคกสัก	๒๐๕,๐๐๐.๐๐	-	๓๒๐,๐๐๐.๐๐	๒,๐๐๐.๐๐	๑๓,๒๖๗.๐๐	๓๕,๐๐๐.๐๐	-	๕,๐๐๐.๐๐	-	๓๕๐,๙๓๕.๐๐	๖๕๖,๑๓๕.๐๐
๖	สอ.บ้านหนองบ่อ หมู่ที่ ๐๖ ตำบลโคกสัก	๒๐๕,๐๐๐.๐๐	-	๕๐,๐๐๐.๐๐	๒,๐๐๐.๐๐	๕,๗๗๖.๐๐	๑๐,๐๐๐.๐๐	-	๕,๐๐๐.๐๐	-	-	๓๓๖,๗๗๖.๐๐
๗	สอ.บ้านต้นสน หมู่ที่ ๐๔ ตำบลโคกสัก	๒๐๕,๐๐๐.๐๐	-	๙๐,๕๐๐.๐๐	๑,๕๐๐.๐๐	๓๕,๐๖๖.๐๐	๘,๐๐๐.๐๐	-	๕,๐๐๐.๐๐	-	๓๓๖,๐๐๐.๐๐	๖๓๖,๐๘๖.๐๐
	รวม	๑,๕๒๕,๐๐๐.๐๐	-	๖๓๖,๕๐๐.๐๐	๑๒,๕๐๐.๐๐	๗๒,๘๐๖.๐๐	๗๕,๐๐๐.๐๐	-	๒๙,๐๐๐.๐๐	-	๙๖๔,๑๓๕.๐๐	๓,๒๑๖,๙๕๑.๐๐

Fixed Cost

หมายถึง การสนับสนุนค่าใช้จ่ายที่เป็นต้นทุนคงที่ ในการบริการของ รพ.สต.และสถานีอนามัยเฉลิมพระเกียรติ ประกอบด้วย ค่าไฟฟ้า ประปา สื่อสาร ค่าจ้างลูกจ้างชั่วคราว ค่าน้ำมันเชื้อเพลิง (สร.0204/22819 ณ.15 กค.59)

รายการอื่น

เช่น ค่าใช้จ่ายตามโครงการ ค่าใช้สอย ค่าปรับปรุงเพิ่มเติมและรายการอื่น ๆ ที่แม้ข้ายจ่ายแทน

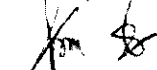
ยา เวชภัณฑ์ วัสดุอื่น

หมายถึง ยา เวชภัณฑ์ วัสดุการแพทย์ วัสดุวิทยาศาสตร์การแพทย์ วัสดุทันตกรรม และวัสดุอื่นทุกประเภท

งบค่าเสื่อม UC

หมายถึงงบลงทุนที่ได้รับจากสนับสนุนจาก สปสช. เท่านั้น

ผู้อำนวยการ



นายวิชาญ ช่างเงิน

ผู้อำนวยการศูนย์บริการสุขภาพตำบลท่ามะเคือ
โรงพยาบาลส่งเสริมสุขภาพตำบลท่ามะเคือ
อำเภอเมือง จังหวัดขอนแก่น



คำสั่งโรงพยาบาลบางแก้ว
ที่ ๑๓๕/๒๕๖๕

เรื่อง แต่งตั้งคณะกรรมการบริหารทีมโครงการรับ-จ่ายเงินบำรุง

ตามระเบียบกระทรวงสาธารณสุข พ.ศ. ๒๕๖๕ ว่าด้วยเงินบำรุงของหน่วยบริการในสังกัดกระทรวง
สาธารณสุข พ.ศ. ๒๕๖๕ ข้อ ๑๕ ให้หน่วยบริการจัดทำแผนรายรับ-รายจ่ายเงินบำรุง และเพื่อให้มีแผนเงิน
บำรุงที่มีประสิทธิภาพ จำนวนรายการข้อมูลในแผนรายรับ-รายจ่ายเงินบำรุง มีความถูกต้อง มีทิศทางใน
การดำเนินงานเข้าไปตามแนวทางเดียวกัน โรงพยาบาลบางแก้ว จึงแต่งตั้งคณะกรรมการจัดทำแผนการรับ-
จ่ายเงินบำรุง ตามรายชื่อต่อไปนี้

- | | |
|--|--------------------------|
| ๑. ผู้อำนวยการโรงพยาบาลบางแก้ว | ประธานกรรมการ |
| ๒. หัวหน้ากลุ่มงานเภสัชกรรมและคุ้มครองผู้บริโภค | รองประธาน |
| ๓. หัวหน้ากลุ่มงานบริหารทั่วไป | กรรมการ |
| ๔. หัวหน้ากลุ่มงานทันตกรรม | กรรมการ |
| ๕. หัวหน้ากลุ่มงานบริการผู้ป่วยฉุกเฉินและอัมพฤกษ์ | กรรมการ |
| ๖. หัวหน้ากลุ่มงานพยาบาล | กรรมการ |
| ๗. หัวหน้ากลุ่มงานเทคนิคการแพทย์ | กรรมการ |
| ๘. หัวหน้ากลุ่มงานเวชศาสตร์ฟื้นฟู | กรรมการ |
| ๙. นางสาวนิภาวรรณ เถาอยู่ประสิทธิ์ นักวิชาการพัสดุ | กรรมการ |
| ๑๐. หัวหน้ากลุ่มงานเภสัชกรรม | กรรมการ/เลขานุการ |
| ๑๑. นางสารสิริยาภรณ์ ศึกษานันท์ | กรรมการ/ผู้ช่วยเลขานุการ |
| ๑๒. นางสุนลชา คงเสถียร นักจัดการงานทั่วไป | กรรมการ/ผู้ช่วยเลขานุการ |

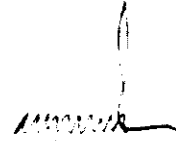
มีหน้าที่ความรับผิดชอบ ดังนี้

- วิเคราะห์สถานการณ์ด้านการเงินการคลังของหน่วยงานทุกเดือนและจัดทำสรุปรายงาน
เสนอในที่ประชุมคณะกรรมการบริหารโรงพยาบาลบางแก้ว
- ตรวจสอบคุณภาพรายงาน ข้อมูลที่ในส่วนรายงานข้อมูลกิจกรรมและรายงานข้อมูล
- พัฒนาระบบและกลไกฝ่ายการเงินการคลังของหน่วยบริการให้มี
ประสิทธิภาพและเชื่อถือได้
- รวบรวมปัญหาอุปสรรคและกำหนดทิศทางการแก้ปัญหา เพื่อพัฒนาประสิทธิภาพด้าน
การเงินการคลัง
- ติดตาม กิจการ บัญชีเงินฝาก การเงินงาน และรายงานต่อผู้บริหารเพื่อพิจารณา
- แจ้งถึง และประเมินประสิทธิภาพภายในหน่วยงานที่ตนเองได้รับมอบหมาย
- ปฏิบัติหน้าที่อื่น ๆ ตามที่ได้รับมอบหมาย

/ทั้งนี้.....

ทั้งนี้ ขอให้คณะกรรมการที่ได้รับการแต่งตั้ง ปฏิบัติหน้าที่ตามที่ได้รับมอบหมายโดย
เคร่งครัด เพื่อให้บรรลุวัตถุประสงค์ตามคำสั่ง

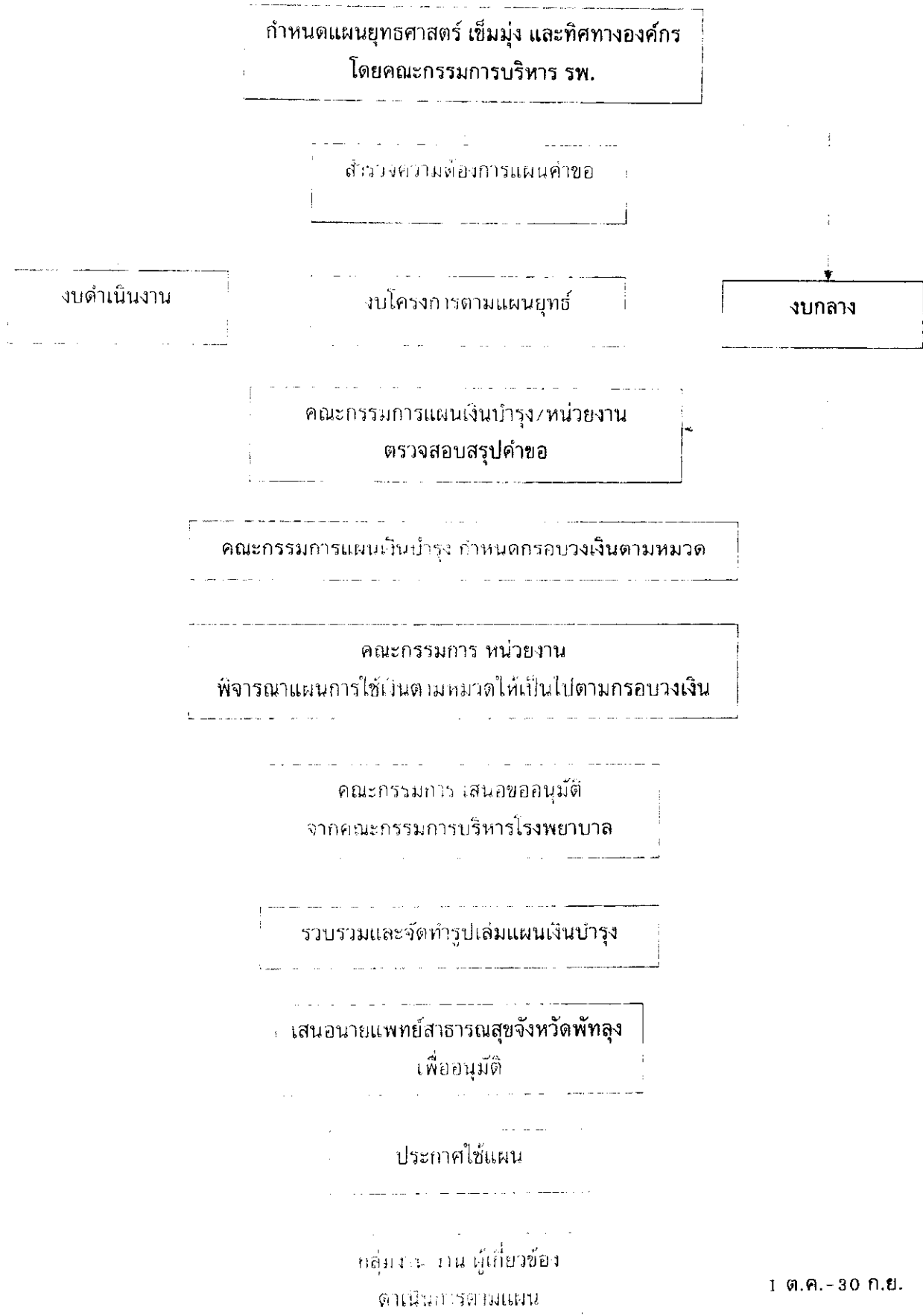
สั่ง ณ วันที่ ๑๑ เดือน กันยายน พ.ศ. ๒๕๖๕



(นายทรงเกียรติ พลเพชร)

นายแพทย์ชำนาญการ รักษาการในตำแหน่ง
ผู้อำนวยการโรงพยาบาลบางแก้ว

กระบวนการจัดทำแผนเงินบำรุง โรงพยาบาลบางแก้ว



๒๑ รายการแผนงบค่าบริการทางการแพทย์ที่เบิกจ่ายในลักษณะงบลงทุน ปีงบประมาณ พ.ศ. 2566

ชื่อหน่วยบริการ สสจ.พัทลุง อำเภอเมืองพัทลุง จังหวัดพัทลุง

สรุปวงเงินที่จัดสรรให้กับหน่วยบริการ

ลำดับ	หน่วยบริการ	วงเงินที่จัดสรร				
		จัดสรร (ตรวจราชการ)	จัดสรร (กลไกการบริหาร)		รวมจัดสรร (กลไกการบริหาร)	รวมจัดสรรทั้งสิ้น
		[1]	[2.1] สัดส่วน 70% เพื่อการดำเนินงานตามความจำเป็นของจังหวัด	[2.2] สัดส่วน 30% เพื่อขับเคลื่อนยุทธศาสตร์เขตสุขภาพที่ 12	[2] = [2.1] + [2.2]	[3] = [1] + [2]
1	รพ.พัทลุง	700,000.00	11,492,000.00	3,530,860.03	15,022,860.03	15,722,860.03
2	รพ.กงหรา		1,402,520.36	926,720.00	2,329,240.36	2,329,240.36
3	รพ.เขาชัยสน	1,656,000.00	1,405,000.00	1,219,029.00	2,624,029.00	4,280,029.00
4	รพ.ตะโหมด	1,250,000.00	800,000.00	1,437,807.39	2,237,807.39	3,487,807.39
5	รพ.ควนขนุน		2,843,749.34	1,632,000.00	4,475,749.34	4,475,749.34
6	รพ.ปากพะยูน	1,860,200.00	1,261,062.67	1,539,707.00	2,800,769.67	4,660,969.67
7	รพ.ศรีบรรพต		262,914.56	1,385,000.00	1,647,914.56	1,647,914.56
8	รพ.ป่าบอน		1,593,000.00	1,197,448.67	2,790,448.67	2,790,448.67
9	รพ.บางแก้ว		1,173,271.16	755,000.00	1,928,271.16	1,928,271.16
10	รพ.ป่าพะยอม		1,899,241.89	541,000.00	2,440,241.89	2,440,241.89
11	รพ.ศรีนครินทร์(ปัญญานันท์ภิกขุ)		1,297,335.48	678,500.00	1,975,835.48	1,975,835.48
รวมทั้งสิ้น		5,466,200.00	25,430,095.46	14,843,072.09	40,273,167.55	45,739,367.55

32/11/2564 ๖๖๑๖/๖๖๑๖

2.1 ระบุสัดส่วน 70 % เพื่อกำหนดเงินตามความจำเป็นของจังหวัด

ลำดับ	ฝ่าย	กลุ่ม	รายการ	รายละเอียดสินค้า	ประเภท	จำนวน	ราคาต่อหน่วย	รวมเป็นเงิน	งบ LC	เงินอื่นๆ	รวมเงินใช้	ประเภทการใช้จ่าย	รหัสบัญชีประเภท	หมายเหตุ	GAP
1	11421-ท.บ.นมแก้ว	09874-ท.ศ.บ้านหนองผือ หมู่ที่ 04 ตำบลหนองผือ	เครื่องคอมพิวเตอร์ สำหรับงานประมวลผล แบบที่ 2 (จอแสดงผล ขนาดไม่น้อยกว่า 19 นิ้ว)	เครื่องคอมพิวเตอร์ สำหรับงานประมวลผล แบบที่ 2 (จอแสดงผลขนาดไม่น้อยกว่า 19 นิ้ว)	08-อุปกรณ์คอมพิวเตอร์	1	30,000.00	30,000.00	30,000.00		30,000.00	1-ราคาทาง	ท.ศ.7440-001-0004/6	สำหรับคอมพิวเตอร์ที่ใช้ อายุการใช้งาน 5 ปี เพื่อประสิทธิภาพในการบันทึกข้อมูลและประมวลผลข้อมูล ผู้รับบริการ	Digital Technology
2	11421-ท.บ.นมแก้ว	09875-ท.ศ.บ้านประจักษ์ หมู่ที่ 03 ตำบลประจักษ์	เครื่องคอมพิวเตอร์ สำหรับงานประมวลผล แบบที่ 1 (จอแสดงผล ขนาดไม่น้อยกว่า 19 นิ้ว)	เครื่องคอมพิวเตอร์ สำหรับงานประมวลผล แบบที่ 1 (จอแสดงผลขนาดไม่น้อยกว่า 19 นิ้ว)	08-อุปกรณ์คอมพิวเตอร์	1	22,000.00	22,000.00	22,000.00		22,000.00	1-ราคาทาง	ท.ศ.๖๖.7440-0๐1-00๐๖/1	ใช้ในงานข้อมูลข่าวสารตามศูนย์บริการสุขภาพ ให้บริการผู้รับบริการ	Digital Technology
3	11421-ท.บ.นมแก้ว	09877-ท.ศ.บ้านหาดไร่ หมู่ที่ 11 ตำบลประจักษ์	กล้องโทรทัศน์วงจรปิดชนิดเครือข่าย แบบมุมมองกว้างสำหรับติดตั้งภายนอกอาคาร แบบที่ 2 สำหรับใช้ในบริเวณอาคารประกอบสิ่งปลูกสร้าง และงานอื่นๆ	กล้องโทรทัศน์วงจรปิดชนิดเครือข่าย แบบมุมมองกว้างสำหรับติดตั้งภายนอกอาคาร แบบที่ 2 สำหรับใช้ในบริเวณอาคารประกอบสิ่งปลูกสร้าง และงานอื่นๆ	08-อุปกรณ์คอมพิวเตอร์	1	53,000.00	53,000.00	50,000.00	3,000.00	53,000.00	1-ราคาทาง	ท.ศ.๖๖.7730-009-0001	เพื่อความมั่นคงและป้องกันทรัพย์สินทางราชการ อุปกรณ์การทางเทคโนโลยีที่ทันสมัยให้บริการผู้รับบริการ	Digital Technology
4	11421-ท.บ.นมแก้ว	09877-ท.ศ.บ้านหาดไร่ หมู่ที่ 11 ตำบลประจักษ์	เครื่องคอมพิวเตอร์ สำหรับงานประมวลผล แบบที่ 1 (จอแสดงผล ขนาดไม่น้อยกว่า 19 นิ้ว)	เครื่องคอมพิวเตอร์ สำหรับงานประมวลผล แบบที่ 1 (จอแสดงผลขนาดไม่น้อยกว่า 19 นิ้ว)	08-อุปกรณ์คอมพิวเตอร์	2	22,000.00	44,000.00	44,000.00		44,000.00	1-ราคาทาง	๖๖๖-006-0002, ท.ศ.๖๖.7410-001	ใช้ในงานข้อมูลข่าวสารตามศูนย์พัฒนาชุมชนที่เสื่อมสภาพ ในการให้บริการบันทึกข้อมูลผู้รับบริการ	Digital Technology
5	11421-ท.บ.นมแก้ว	09877-ท.ศ.บ้านหาดไร่ หมู่ที่ 11 ตำบลประจักษ์	เครื่องฟอกอากาศสำหรับห้อง ที่มีเทคโนโลยีฟอกอากาศชนิดอัลตราไฟน์ (Ultrafine air purifier) รุ่น AP-P35 / ULTRAFINE TECHNOLOGY	เครื่องฟอกอากาศสำหรับห้อง ที่มีเทคโนโลยีฟอกอากาศชนิดอัลตราไฟน์ (Ultrafine air purifier) รุ่น AP-P35 / ULTRAFINE TECHNOLOGY	12-อุปกรณ์สำนักงาน	1	24,200.00	24,200.00	24,200.00		24,200.00	1-ราคาทาง	ท.ศ.๖๖.4120-004-0005/1	สำหรับคนชราและผู้สูงอายุที่ใช้ระบบดูแลผู้สูงอายุในกรณีให้บริการผู้รับบริการ	อุปกรณ์
6	11421-ท.บ.นมแก้ว	09878-ท.ศ.บ้านดอน หมู่ที่ 03 ตำบลโคกสี	ตู้เย็น ขนาด 16 ลิตร	ตู้เย็น ขนาด 16 ลิตร	09-อุปกรณ์สำนักงาน	1	24,000.00	24,000.00	16,935.00	7,065.00	24,000.00	1-ราคาทาง	ท.ศ.๖๖.4110-001-0001/2	ทดแทนของเดิมที่ชำรุดใช้กับงานบริการที่ส่ง ความสุขของผู้รับบริการ	อุปกรณ์
7	11421-ท.บ.นมแก้ว	09878-ท.ศ.บ้านดอน หมู่ที่ 03 ตำบลโคกสี	เครื่องคอมพิวเตอร์ สำหรับงานประมวลผล แบบที่ 1 (จอแสดงผล ขนาดไม่น้อยกว่า 19 นิ้ว)	เครื่องคอมพิวเตอร์ สำหรับงานประมวลผล แบบที่ 1 (จอแสดงผลขนาดไม่น้อยกว่า 19 นิ้ว)	08-อุปกรณ์คอมพิวเตอร์	1	22,000.00	22,000.00	22,000.00		22,000.00	1-ราคาทาง	ท.ศ.๖๖.2/2553	เพื่อแทนที่ของเดิมที่ชำรุดใช้งานมากกว่า 10 ปีเพื่อประสิทธิภาพในการให้บริการผู้รับบริการ	Digital Technology
8	11421-ท.บ.นมแก้ว	11421-ท.บ.นมแก้ว	เครื่องอิเล็กทรอนิกส์	เครื่องอิเล็กทรอนิกส์	03-อุปกรณ์การแพทย์	1	38,000.00	38,000.00	38,000.00		38,000.00	1-ราคาทาง	6530-001-1121/7	เพื่อใช้ในการตรวจ บันทึก รักษาผู้ป่วยที่มีการตรวจรักษาด้วยภาพถ่ายทางการแพทย์	
9	11421-ท.บ.นมแก้ว	11421-ท.บ.นมแก้ว	อุปกรณ์ป้องกันเครือข่าย (Next Generation Firewall) แบบที่ 1	อุปกรณ์ป้องกันเครือข่าย (Next Generation Firewall) แบบที่ 1	06-อุปกรณ์คอมพิวเตอร์	1	240,000.00	240,000.00	240,000.00		240,000.00	1-ราคาทาง	11963	เพื่อความปลอดภัยด้านข้อมูลทางราชการ (ข้อมูลของผู้รับบริการ)	
10	11421-ท.บ.นมแก้ว	11421-ท.บ.นมแก้ว	เครื่องกระตุกไฟฟ้าหัวใจอัตโนมัติ พร้อมภาควัดชีพจรในเลือด	เครื่องกระตุกไฟฟ้าหัวใจอัตโนมัติ พร้อมภาควัดชีพจรในเลือด	03-อุปกรณ์การแพทย์	1	300,000.00	300,000.00	257,636.16	42,363.84	300,000.00	1-ราคาทาง	10111	เพื่อทดแทนอุปกรณ์เดิมที่ชำรุดใช้งานมาเป็น เวลา 14 ปี และที่สิ้นประสิทธิภาพในการตรวจรักษา ผู้รับบริการ	
11	11421-ท.บ.นมแก้ว	11421-ท.บ.นมแก้ว	เครื่องบันทึกประวัติการตรวจคัดกรองมะเร็งปากมดลูกแบบไม่ต่ำกว่า 3 ช่อง	เครื่องบันทึกประวัติการตรวจคัดกรองมะเร็งปากมดลูกแบบไม่ต่ำกว่า 3 ช่อง	03-อุปกรณ์การแพทย์	1	85,000.00	85,000.00	85,000.00		85,000.00	1-ราคาทาง	10878	ทดแทนของเดิมที่ชำรุดใช้งานกว่า 11 ปี ซ้ำกันบ่อย และใช้ไม่ได้ประสิทธิภาพ	
12	11421-ท.บ.นมแก้ว	11421-ท.บ.นมแก้ว	เตียงตรวจครรภ์	เตียงตรวจครรภ์พร้อมเตียงสำหรับคลอด หรือเตียงที่มีวางตำแหน่งและวาง มีมาตรฐานอย่างสูง ผู้รับบริการสามารถขึ้นเตียงตรวจได้สะดวก	03-อุปกรณ์การแพทย์	1	19,500.00	19,500.00	19,500.00		19,500.00	3-ห้องคลอด	6530-007-2111/2	ทดแทนของเดิมที่ใช้งานมานานเกิน 10 ปี ไม่สามารถซ่อมบำรุง และที่ชำรุดจนไม่สามารถใช้งานได้ จากอุปกรณ์ที่มาตรฐานสูง	
13	11421-ท.บ.นมแก้ว	11421-ท.บ.นมแก้ว	เครื่องบันทึกการบันทึกข้อมูล (NST)	เครื่องบันทึกการบันทึกข้อมูล (NST)	03-อุปกรณ์การแพทย์	1	130,000.00	130,000.00	130,000.00		130,000.00	3-ห้องคลอด	11825	ทดแทนของเดิมที่ชำรุดใช้งานเกิน 16 ปี ซ้ำกันบ่อย ไม่สามารถใช้งานได้ จากอุปกรณ์ที่ชำรุด	
14	11421-ท.บ.นมแก้ว	11421-ท.บ.นมแก้ว	ตู้ใส่เครื่องมือแพทย์เชื่อมคนละ 5 ชิ้น 2 ประตู	ตู้ใส่เครื่องมือแพทย์เชื่อมคนละ 5 ชิ้น 2 ประตู	07-อุปกรณ์การแพทย์	1	40,000.00	40,000.00	40,000.00		40,000.00	3-ห้องคลอด	11024	เพื่อป้องกันการปนเปื้อนของวัสดุอุปกรณ์การแพทย์ ที่ใช้เพื่อความปลอดภัยของผู้รับบริการ	
15	11421-ท.บ.นมแก้ว	11421-ท.บ.นมแก้ว	เครื่องฉายแสง หรือที่วัดความเข้มแสง	เครื่องฉายแสง หรือที่วัดความเข้มแสง	03-อุปกรณ์การแพทย์	1	25,000.00	25,000.00	25,000.00		25,000.00	1-ราคาทาง	10825	เพื่อให้บริการประชาชนที่มารับการตรวจ	

รวม/รวม งบ 100%

ลำดับ	งบรายปี	งบรายปี	รายการ	รายละเอียดของงบ	ประเภท	จำนวน	ราคาต่อหน่วย	รวมเป็นเงิน	งบ LIC	เงินอื่นๆ	รวมเป็นเงิน	ปีงบประมาณ	งบรายปี	งบรายปี	GAP
16	11421-รพ.บางแก้ว	11421-รพ.บางแก้ว	เตียงผู้ป่วย (เตียงฟอว์เลอร์)	เตียงผู้ป่วย (เตียงฟอว์เลอร์) Hospital Bed (Fowler Bed) รุ่น AEC - 3M ชนิดมีจอหมุน แบบ 3 โถง ราวกันลื่นสองข้างแบบพับ (Manual Hospital Bed 3 Function with 3M 3/4-Length Side Rail)	03-อุปกรณ์การแพทย์	2	31,000.00	62,000.00	62,000.00		62,000.00	1-จัดหาตาม	1075210753	ทดแทนอุปกรณ์ที่เดิมที่ชำรุดและเพื่อเพิ่มประสิทธิภาพในการบริการผู้ป่วย	
17	11421-รพ.บางแก้ว	11421-รพ.บางแก้ว	รถเข็นคนนอนแบบพับมีล้ออัตโนมัติ	รถเข็นคนนอนแบบพับมีล้ออัตโนมัติ	07-อุปกรณ์การแพทย์ สนับสนุน	1	32,000.00	32,000.00	32,000.00		32,000.00	3-จัดหาตาม	11022	เพื่อใช้ขนส่งอุปกรณ์ทางการแพทย์ในการให้บริการผู้ป่วยรับบริการ ซึ่งขอซื้อเพื่อทดแทนเนื่องจากอุปกรณ์มีจำนวน 17 ชิ้น	
18	11421-รพ.บางแก้ว	11421-รพ.บางแก้ว	เครื่องฟอกไตในหอผู้ป่วย	เครื่องฟอกไตระบบอัตโนมัติความถี่สูงและรีดสารทาลันของไตในหอผู้ป่วย	03-อุปกรณ์การแพทย์	1	35,000.00	35,000.00	35,000.00		35,000.00	3-จัดหาตาม	11533	เพื่อใช้ในการตรวจรักษาผู้ป่วยโรคไตเรื้อรังและไตวายเรื้อรัง	
รวม รพ.บางแก้ว						20		1,225,700.00	1,173,271.14	52,428.84	1,225,700.00				

2.2 งบเงินอุดหนุน 30 % เพื่อขับเคลื่อนยุทธศาสตร์เขตสุขภาพที่ 12

ลำดับ	งบรายปี	งบรายปี	รายการ	รายละเอียดของงบ	ประเภท	จำนวน	ราคาต่อหน่วย	รวมเป็นเงิน	งบ LIC	เงินอื่นๆ	รวมเป็นเงิน	ปีงบประมาณ	งบรายปี	งบรายปี	GAP
1	11421-รพ.บางแก้ว	09876-รพ.สต.บ้านเกาะดอน หมู่ที่ 13 ตำบลบางระจาด	ปรับปรุงซ่อมแซมประตูรั้ว รพ.สต.บ้านเกาะดอน จำนวน 2 ประตู	ป.ร.4 ป.ร.5		1	117,000.00	117,000.00	117,000.00		117,000.00	2-จัดหาตาม	สิทธิบัตร	เนื่องจากชำรุดเพื่อเป็นการรักษาความมั่นคงปลอดภัยของสถานที่ราชการที่ให้บริการแก่ประชาชน	ปรับปรุง
2	11421-รพ.บางแก้ว	09878-รพ.สต.บ้านดอน หมู่ที่ 05 ตำบลโคกสัก	ปรับปรุงบ้านประกอบโรงพยาบาล สังกัดรพ.สต.บ้านดอน	แบบป.ร.4 ป.ร.5		1	302,000.00	302,000.00	302,000.00		302,000.00	2-จัดหาตาม	สิทธิบัตร	เนื่องจากชำรุด และเพื่อความปลอดภัยกับประชาชนที่ให้บริการแก่ประชาชน	ปรับปรุง
3	11421-รพ.บางแก้ว	14105-รพ.สต.บ้านสันชน หมู่ที่ 04 ตำบลโคกสัก	ปรับปรุงซ่อมแซมกระเบื้องหลังคา โครงหลังคาและฝ้าเพดาน โรงพยาบาล สังกัดรพ.สต.บ้านสันชน	แบบ ป.ร.4 ป.ร.5		1	336,000.00	336,000.00	336,000.00		336,000.00	2-จัดหาตาม	สิทธิบัตร	เพื่อซ่อมแซมหลังคา รพ.สต.บ้านสันชนเนื่องจากก่อสร้างมา 24 ปีมีการชำรุดและรั่วซึม เพื่อไม่ให้เกิดอุบัติเหตุกับบริการ	ปรับปรุง
รวม รพ.บางแก้ว						3		755,000.00	755,000.00		755,000.00				